

Fondo de Comunidades Regenerativas

Financiación para un Futuro Más Justo – Convocatoria de Propuestas - Ciclo IV 2026

Convocatoria para comunidades Pathfinder*: Iniciativas inspiradoras lideradas por la comunidad que trabajan hacia una transición ecosocial justa en Europa

Fecha límite: 22 de Junio de 2026 a las 23:59 CET

Introducción de RCF y FFF

Fondo de Comunidades Regenerativas (RCF)

El [Fondo de Comunidades Regenerativas \(RCF\)](#) es una iniciativa estratégica a largo plazo lanzada por [ECOLISE](#) (Red Europea de Iniciativas Lideradas por la Comunidad sobre Cambio Climático y Sostenibilidad) en 2024. Su objetivo es catalizar iniciativas lideradas por la comunidad (CLI) sobre la transición ecosocial justa en Europa, a través de financiación, desarrollo de capacidades y oportunidades de colaboración.

El RCF se centra en apoyar la participación ciudadana local y las Iniciativas de Cooperación Climática (CCI) que trabajan en la acción climática, la regeneración, la transición justa, el empoderamiento comunitario, la diversidad y la inclusión. Estas iniciativas, generalmente a nivel de aldea o barrio, reúnen a la población local preocupada por los desafíos climáticos y ecológicos para impulsar acciones colectivas en sus comunidades.

Las CLI han demostrado su capacidad para reducir significativamente la huella de carbono y ecológica, e impulsar cambios de comportamiento a largo plazo. Sin embargo, muchas enfrentan barreras como el acceso limitado a financiación, información y apoyo técnico, desafíos especialmente graves en comunidades marginadas.

Para abordar esto, el RCF busca empoderar y ampliar las CLI transformadoras a través de un ecosistema de centros nacionales, proyectos demostradores y comunidades emergentes (Pathfinders), al tiempo que aprovecha la capacidad de extensión de las redes existentes para involucrar a grupos más difíciles de alcanzar. Con las tres primeras convocatorias ya se han seleccionado cinco (5) Hubs Nacionales, quince (15) Demostradores y un primer grupo de cincuenta (50) Pathfinders. Este es el cuarto ciclo de concesión de del RCF y el último previsto dentro del proyecto Funding Fairer Futures (FFF) (2024–2028).

Financiando Futuros Más Justos (FFF)

El proyecto Financiación de Futuros Más Justos (FFF) está cofinanciado por la Comisión Europea en el marco del [Programa de Educación y Concienciación para el Desarrollo \(DEAR\)](#). El proyecto se dedica a fortalecer el movimiento climático y desarrollar capacidades para una transformación inclusiva y justa, garantizando que las necesidades y perspectivas de diversas partes interesadas, incluidas las comunidades en posiciones marginadas, se escuchen y se reflejen en la acción climática.

El proyecto Funding Fairer Futures incluye cinco fondos, liderados por diferentes socios. Para obtener más información y estar al día sobre sus convocatorias de financiación, puedes visitar sus páginas web:

- **Fondo de participación en la acción climática:** liderado por [CAN-Europa](#).
- **Fondo para Jóvenes Agentes del Cambio Climático:** dirigido por [Generación Clima Europa](#).
- **Fondo de Acción Climática Feminista:** liderado por [WECF Internacional](#).
- **Fondo de Conexiones Globales para la Justicia Climática:** liderado por [CBM Irlanda](#).
- **Fondo de Comunidades Regenerativas:** dirigido por [ECOLISE](#).

¿Qué es una Comunidad Pathfinder?

¿Qué es una Comunidad Pathfinder?

Las comunidades Pathfinder son **iniciativas innovadoras, inclusivas y lideradas por la comunidad** Trabajando en la acción climática y la regeneración local. Deberían:

- Ser **Organizaciones de pequeña escala y arraigadas localmente** ya están trabajando en estrecha colaboración con sus comunidades y buscando **fortalecer o expandir** sus esfuerzos.
- **Empoderar y apoyar a las comunidades que experimentan marginación:** Animamos especialmente a presentar solicitudes a comunidades y organizaciones locales lideradas por, que trabajen con o que apoyen a grupos marginados, incluyendo mujeres, jóvenes, personas con discapacidad, comunidades LGBTQIA+ y étnico, minorías indígenas, religiosas, culturales y lingüísticas.
- Contribuir a una **transición climática justa e inclusiva**, a través de iniciativas de regeneración, resiliencia o justicia ambiental lideradas por la comunidad.
- Estar emocionado por **aprender, intercambiar y desarrollar capacidades juntos** a través del apoyo y la colaboración entre pares.

Aunque todas las entidades elegibles pueden presentarse, queremos animar especialmente a iniciativas pequeñas, de base comunitaria y de reciente creación. Valoramos proyectos impulsados por grupos informales u

organizaciones recién constituidas (normalmente con entre seis meses y tres años de experiencia, aunque esto puede variar según el contexto) que estén profundamente conectados con sus comunidades locales. Buscamos enfoques innovadores y liderados por la comunidad para la acción climática, la transición justa y la regeneración local, donde la financiación y el fortalecimiento de capacidades del RCF puedan generar un impacto catalizador significativo.

Invitamos a proyectos locales emergentes o existentes CLI en cinco (5) países europeos (**Croacia, Finlandia, Francia, Portugal y España**) a solicitar apoyo de subvención del Fondo de Comunidades Regenerativas.

Esta 4.ª convocatoria de propuestas (y última dentro del proyecto FFF) seleccionará a 50 comunidades Pathfinder para avanzar en la misión del RCF, abordando los retos climáticos y ecológicos mediante acciones regenerativas inclusivas y lideradas por la comunidad. Las iniciativas seleccionadas se unirán al primer grupo de 50 Pathfinders creado en la 3.ª convocatoria a comienzos de 2026, alcanzando así un total de 100 comunidades Pathfinder. Junto con los Hubs Nacionales y los Demostradores, formarán el ecosistema ampliado del RCF, fortaleciendo el poder comunitario y la resiliencia para una transición ecosocial justa en toda Europa.

Los cinco (5) Centros Nacionales seleccionados en mayo de 2025 son 3R HUB (Croacia), Jalotus (Finlandia), Collectif pour une Transition Citoyenne (Francia), Re.RuRal Ecosystem (Portugal) y ECORREDES (España). Puede encontrar más información sobre los Centros y su contexto operativo en [nuestro sitio web](#) y, con más detalle, En los respectivos anexos se puede encontrar en [esta carpeta](#), categorizado por país. Los quince (15) Demostradores del RCF están listados y presentados en [nuestra página web](#). Te invitamos a consultar los perfiles de los Hubs y Demostradores del RCF para explorar oportunidades de aprendizaje, creación de redes y colaboración. Por favor, detalla tu interés en conectar con Hubs y Demostradores específicos en la sección correspondiente de la Propuesta Narrativa (“Fortalecimiento de capacidades, desarrollo organizativo y colaboración”).

Objetivos

Esta convocatoria de propuestas (CfP) busca financiar proyectos que se alineen con los objetivos y prioridades del Fondo de Comunidades Regenerativas, la Acción para un Futuro Más Justo y el Programa DEAR. así como con las misiones de los Centros Nacionales (ver [anexos](#) para más información). El objetivo de esta convocatoria es lograr un equilibrio geográfico con diez (10) Comunidades Pathfinder por país participante, para un total de cincuenta (50). El número final dependerá de la cantidad, la calidad y la relevancia de las solicitudes.

Objetivos de las Comunidades Emergentes (Pathfinder):

- Implementar **acción ciudadana local** A través de iniciativas locales, experimentales y de pequeña escala lideradas por la comunidad que apoyan una transición ecosocial justa.
- Alcance y **involucrar significativamente a las comunidades** con niveles más altos de precariedad y exclusión sistémica, incluidas mujeres, jóvenes, personas con discapacidad y otros grupos marginados (comunidades LGBTQIA+, pueblos indígenas, minorías étnicas, religiosas, culturales y lingüísticas).

- Participar en **desarrollo de capacidades, formación y coaching**, y hacer buen uso del apoyo técnico y estratégico disponible para Implementar acciones climáticas que tengan un alto impacto.
- **Conectarse con el movimiento CLI más amplio en Europa**, construir alianzas y trabajar con las partes interesadas locales relevantes y los responsables políticos **fortalecer la influencia colectiva**.
- Contribuir a campañas compartidas de toda la red, **Compartir Narrativas, amplificando las voces de la comunidad y aumentar la visibilidad** para esfuerzos liderados por la comunidad en materia climática y de transición justa.

Las Comunidades Emergentes (Pathfinders) se integrarán a la red más amplia de ECOLISE, compuesta por diversos miembros y actores de la CLI. Representarán ejemplos inspiradores de iniciativas comunitarias transformadoras y de base, que mostrarán su impacto y se alinearán con la misión de ECOLISE.

Prioridades de campaña:

Jornadas Europeas de Comunidades Sostenibles: ECOLISE coordina la campaña anual [Día Europeo de las Comunidades Sostenibles \(EDSC\)](#) Para visibilizar y fortalecer la acción comunitaria en pos de una Europa justa, resiliente y sostenible. La campaña destaca historias locales, aumenta la visibilidad en los medios de comunicación y espacios políticos, e inspira una mayor participación ciudadana. En septiembre de 2027, las comunidades Pathfinder seleccionadas participarán en la 11.ª edición del EDSC. Los solicitantes deben describir cómo su trabajo se alinea con los objetivos del EDSC y cómo podrían contribuir a esta celebración compartida.

Transición Justa: El tema general de la campaña Financiando Futuros Más Justos se centra en el concepto de **Transición Justa** Se les pedirá a los solicitantes que describan la relevancia de este tema para su trabajo, junto con su motivación y capacidad para unirse. En la campaña FFF, definimos la Transición Justa como *“un cambio integral y sistémico hacia una sociedad más equitativa y sostenible que aborde las causas profundas de la injusticia dentro de las estructuras económicas, políticas y sociales”*. Se invita a los solicitantes a reflexionar sobre cómo su trabajo contribuye a una transición ecosocial justa, desafía la desigualdad y puede inspirar otras iniciativas comunitarias. Se animará a las Comunidades Emergentes (Pathfinders) a apoyar la difusión de la campaña (por ejemplo, compartiendo información, uniéndose a convocatorias colectivas o difundiendo mensajes a través de redes locales y redes sociales). (Nivel de compromiso 3: Partidario, ver el [Pirámide de compromiso](#)).

Para evaluar la motivación de participación y el alcance potencial, Se les pedirá a los solicitantes que compartan información sobre sus canales de comunicación. Este no es un criterio clave de selección, pero nos ayuda a comprender cómo contáis vuestras historias, cuáles son vuestros puntos fuertes en comunicación y de qué manera ECOLISE y los Hubs pueden dar visibilidad a vuestro trabajo y apoyar vuestro desarrollo.

Beneficios para los sub beneficiarios

¿Qué hay en esto para usted?

Además de proporcionar **4.000 € de financiación inicial para cada Comunidad Emergente Pathfinder**, Ofrecemos un programa personalizado e integral en el que los beneficiarios tienen la oportunidad y se espera que participen. Hemos diseñado este programa para desarrollar capacidades, fomentar la participación y brindar apoyo continuo. Habrá una sesión obligatoria de formación online para los beneficiarios de subvenciones de la Categoría 2.

- **Visitas de aprendizaje a comunidades demostradoras:** Siempre que sea posible, las comunidades Pathfinder podrán ser acogidas por uno de los [15 Demostradores](#) para realizar una visita de aprendizaje. Estas visitas ofrecen la oportunidad de aprender de iniciativas comunitarias establecidas, ver prácticas transformadoras en acción e intercambiar métodos, lecciones e inspiración para fortalecer el impacto local y la resiliencia comunitaria.
- **Desarrollo de capacidades:** Tendrás la oportunidad de solicitar una plaza financiada para participar en una formación presencial de Community Climate Coaches diseñada específicamente para las comunidades Pathfinder. Además, tendrás acceso a otras formaciones online (y opcionalmente presenciales, autofinanciadas) del FFF, así como a apoyo personalizado en temas como la gestión de proyectos, y apoyo personalizado en temas como gestión de proyectos, finanzas, desarrollo organizacional, recaudación de fondos, inclusión y equidad de género. Esto busca fortalecer las prácticas internas y aumentar su capacidad de ejecución organizacional y de proyectos..
- **Campañas y promoción** Recibirá apoyo para desarrollar habilidades en defensa y campañas, contribuir a la campaña Financiamiento de una Transición Justa para un Futuro Más Justo, compartir historias impactantes y organizar un diálogo de políticas locales durante el Día Europeo de las Comunidades Sostenibles.
- **Comunidad de práctica:** ECOLISE, junto con los Centros RCF, facilitará una Comunidad de Práctica que ofrecerá aprendizaje entre pares, intercambio y apoyo colaborativo a las comunidades Pathfinder. Expertos externos podrán unirse para enriquecer el aprendizaje sobre temas específicos.
- **Apoyo para la recaudación de fondos** Proporcionaremos capacitación y herramientas de recaudación de fondos para ayudarles a identificar nuevas oportunidades de financiación y elaborar planes financieros sostenibles, incluyendo cómo escribir solicitudes de subvenciones, desarrollar una estrategia de recaudación de fondos o ejecutar campañas de financiación colectiva.
- **Tejido de redes y colaboración** Como comunidad Emergente (Pathfinder), te unirás a la red RCF y ECOLISE, conectándote con diversas iniciativas lideradas por la comunidad en toda Europa a través de eventos en línea y en persona que fomentan la colaboración, el aprendizaje y las relaciones significativas.
- **Visibilidad, comunicación y movilización** Tendrás acceso a talleres sobre narrativa y habilidades con los medios de comunicación. Tu organización se beneficiará de mayor visibilidad y reconocimiento a

través de los canales de comunicación de ECOLISE y el consorcio FFF. Por ejemplo, podrás compartir tus historias (blogs, fotos, vídeos) en el [Repositorio virtual de la FFF “Justicia climática en la práctica”](#).

- **Impacto colectivo:** Únete a un movimiento compartido Fortalecimiento de la acción climática liderada por los ciudadanos y avanzando una transición ecosocial justa, amplificando las voces locales y el poder colectivo en toda Europa

Alcance y requisitos del proyecto

Las candidaturas ideales son iniciativas locales, inclusivas, innovadoras y de pequeña escala lideradas por la comunidad, que trabajen para implementar acciones de regeneración y transformación local justa. Aceptamos solicitudes de cualquier organización alineada con los valores y objetivos de ECOLISE en materia de apoyo comunitario y con los objetivos de subfinanciación y campañas del RCF. Animamos especialmente a postularse a comunidades y organizaciones locales lideradas por, que trabajen con o que apoyen a grupos marginados.

Categoría*	Número de proyectos a apoyar	Límites de financiación	Requisitos de informes	Participación en las prioridades de campaña
Categoría 2	50 comunidades Emergentes (Pathfinder)	4.000 €/Proyecto	- Informe narrativo - Informe MEAL (Monitoreo, Evaluación, Rendición de Cuentas, Aprendizaje)	Nivel de compromiso 3: Colaborador (Pirámide de compromiso)

*Los fondos del proyecto FFF tienen 3 categorías de subbeneficiarios con diferentes requisitos de informes y límites de financiación, esta convocatoria es solo para la categoría 2.

Actividades requeridas:

Actividades clave de las Comunidades Pathfinder:

- **Implementa tu proyecto local:** Utiliza la subvención de 4000 € para llevar a cabo tu proyecto o actividades a pequeña escala. Esto puede incluir la contratación de apoyo o coaching externo, la participación en capacitaciones presenciales o la visita a comunidades de demostradores en busca de inspiración.
- **Aprende y conecta:** Participar en capacitaciones (como seminarios web), actividades de networking ofrecidas a través del proyecto FFF y la Comunidad de Práctica RCF (RCF CoP) para fortalecer sus habilidades y colaboración.
- **Organice un diálogo sobre políticas locales:** Organiza un evento comunitario con la participación de tu gobierno local como parte del Día Europeo de las Comunidades Sostenibles (EDSC) en

septiembre de 2027, junto con los diálogos políticos organizados por los Hubs Nacionales y Demostradores del RCF.

- **Comparte tus historias:** Contribuye con historias de acción climática liderada por la comunidad para los canales de comunicación de ECOLISE, incluido el EDSC y el [repositorio online del FFF](#). Cada Pathfinder deberá compartir al menos una historia antes de que finalice su proyecto.
- **Apoya la campaña Transición Justa:** Ayudar a amplificar la campaña de Transición Justa de EDSC y FFF difundiendo los mensajes e involucrando a sus redes (Nivel de participación 3: Colaborador (Supporter), consulte la [Pirámide de compromiso](#)).

Duración del proyecto La duración de los proyectos de las comunidades Pathfinder será de 13 meses, desde comienzos de octubre de 2026 hasta finales de octubre de 2027.

Número de proyectos a apoyar: Aunque nuestro objetivo es conceder subvenciones a 50 iniciativas, el número final de proyectos financiados dependerá de la disponibilidad y distribución de los fondos entre los subbeneficiarios seleccionados. El Comité de Selección se reserva el derecho de no asignar todos los fondos disponibles si la calidad de las solicitudes no alcanza los estándares requeridos.

Límites de financiación: ECOLISE proporcionará una subvención máxima de 4.000 € por cada comunidad Emergente (Pathfinder) seleccionada. Los solicitantes podrán presentar presupuestos de proyectos que superen esta cantidad, siempre que se obtenga financiación adicional (cofinanciación) de otras fuentes. Todos los presupuestos de proyectos propuestos deben estar dentro del rango elegible de 1.000 a 10.000 €, independientemente de la fuente de financiación.

Requisitos de informes: Todas las Comunidades Emergentes (Pathfinder) seleccionadas deben presentar dos (2) informes narrativos y de Monitoreo, Evaluación, Rendición de Cuentas y Aprendizaje (MEAL), junto con documentos de apoyo como fotos y materiales de divulgación (enlaces, publicaciones): Se presentarán dos informes: uno intermedio (abril de 2027) y otro al final del proyecto (noviembre de 2027). Los informes pueden redactarse directamente en inglés o en su idioma nacional, acompañados de una copia traducida también al inglés (se aceptan traducciones de IA y serán revisadas por los HUBs Nacionales). No se requieren informes financieros, aunque deberás cumplir igualmente con las [normas financieras del proyecto](#) (por ejemplo, que los costes sean elegibles), conservar la documentación justificativa y presentarla si se solicita (por parte de ECOLISE o de auditorías externas).

Es importante destacar que esta financiación se otorga bajo el marco de financiación de la Unión Europea, lo que implica rigurosos requisitos de presentación de informes y seguimiento de resultados. Nos comprometemos a brindar apoyo integral a todos los beneficiarios durante todo este proceso y trataremos de mitigar cualquier obstáculo que pueda surgir.

Participación en campaña: Se espera que las comunidades emergentes (Pathfinders) participen en ECOLISE [Día Europeo de las Comunidades Sostenibles \(EDSC\)](#) y las campañas de Transición Justa de FFF como 'Supporters' Como se explica en este [Pirámide de compromiso](#) Se espera que respalden los objetivos del proyecto y

participen en actividades sencillas como firmar peticiones o compartir información.

Cofinanciación: No es obligatorio. Siempre que sea posible, los solicitantes pueden incluir un porcentaje de cofinanciación, además del presupuesto fijo de la subvención, en sus propuestas presupuestarias. La cofinanciación puede cubrirse con fondos propios del solicitante o con otras fuentes de financiación, excepto fondos de la Unión Europea. Las contribuciones en especie no son admisibles (excepto para trabajo voluntario) y no se considerarán cofinanciación.

Requisitos de visibilidad: Todos los proyectos seleccionados deberán cumplir con los requisitos de visibilidad y comunicación incluyendo los logotipos del proyecto en todas las publicaciones, referencias, documentos, noticias y cualquier otra acción de visibilidad y comunicación relacionada con el proyecto.

Criterios de elegibilidad

Para ser elegibles para recibir financiación, los solicitantes deben cumplir los siguientes criterios de elegibilidad:

Entidades elegibles

Los solicitantes deben:

- i)* ser una organización sin fines de lucro legalmente registrada o un grupo comunitario que aún no está registrado formalmente;
 - Si es una organización legalmente registrada, deberá ser una Organización de la Sociedad Civil (OSC) o una asociación de OSC constituida de conformidad con la legislación nacional.
 - Si se trata de un grupo comunitario que aún no está registrado formalmente, debe aceptar firmar la Declaración de Representación Grupal.(Anexo e) y un acuerdo con un anfitrión fiscal (que se firmará, si es seleccionado, al momento de firmar el contrato). Los grupos comunitarios (grupos informales) deben contar con un mínimo de tres (3) miembros.
- ii)* Estar establecido y trabajando en uno de estos 5 países europeos: **Croacia, Finlandia, Francia, Portugal, España;**
- iii)* Trabajar con comunidades locales basadas en lugares concretos;
- iv)* no ser beneficiario actual o pasado de una subvención (ni principal, ni cosolicitante, ni entidad afiliada, ni asociados o contratistas) del programa DEAR de la Comisión Europea;
- v)* no tener la capacidad financiera, administrativa u operativa para competir directamente por la financiación de la UE en el marco del CfP DEAR 2022 de la CE EuropeAid/173998/DH/ACT/Multi;
- vi)* declaran que no han recibido ni esperan recibir apoyo financiero de otro proyecto resultante del CfP EC DEAR 2022 EuropeAid/173998/DH/ACT/Multi;
- vii)* asegurar la aletaEl apoyo financiero se utiliza para la Acción y se alinea con las prioridades temáticas (acción climática, transición justa, juventud, discapacidad, género, participación).sobre, empoderamiento comunitario) // El apoyo financiero debe estar incluido en el presupuesto de la Acción;
- viii)* cumplir con los requisitos de diligencia debida de la UE (identificar, prevenir y abordar cualquier riesgo relacionado con las personas, el medio ambiente o la gobernanza en su trabajo).

Ubicaciones elegibles

Según los criterios de elegibilidad(ii) Los solicitantes deben tener su base en los países enumerados a continuación:

Croacia

Finlandia

Francia

Portugal

España

Proceso de solicitud

Fecha límite de solicitud: Las propuestas deberán presentarse antes del lunes 22 de junio de 2026 a las 23:59 CET.

Lenguaje de la aplicación

De acuerdo con las normas del DEAR y de la Comisión Europea, el formulario de solicitud y las declaraciones requeridas deben presentarse en inglés. Los informes y la comunicación a nivel de programa también se realizarán en inglés. Por lo tanto, cada organización necesita al menos una persona de contacto que pueda gestionar estos requisitos en inglés. Proporcionaremos traducciones o descripciones de estos documentos en los idiomas nacionales para facilitar su accesibilidad.

La convocatoria de propuestas está disponible en inglés y en los idiomas nacionales (croata, finlandés, francés, portugués o español). Propuesta de Narrativa El formulario de propuesta puede redactarse en inglés o en su idioma nacional, acompañado de una copia traducida también al inglés (se aceptan servicios de traducción éticos o de inteligencia artificial). Si envía propuestas narrativas tanto en su idioma nacional como en inglés, Los solicitantes son responsables de proporcionar ambas versiones.

Uso del lenguaje en el programa

El inglés será el idioma formal para solicitudes, informes, documentación Comunicación, actividades y capacitación o seminarios web a nivel de todo el programa. Por supuesto, se utilizarán los idiomas nacionales para las actividades locales de su proyecto, la comunicación con los demostradores y los centros nacionales, la difusión, la formulación de preguntas, la participación en las salas de seminarios web, las políticas locales y los eventos del EDSC, así como para el apoyo informal de los centros nacionales.

Nuestro objetivo es equilibrar la necesidad de inglés con un apoyo multilingüe significativo, para que la participación sea lo más accesible e inclusiva posible. Por lo tanto, también se podrá ofrecer apoyo en los idiomas nacionales para la coordinación general del proyecto, siempre que sea posible. Esto puede incluir:

- salas de reuniones en idiomas nacionales durante seminarios web o horarios de puertas abiertas
- subtítulos automatizados en vivo durante seminarios web, cuando sea posible
- apoyo informal de los Hubs durante el proceso de solicitud y después
- la posibilidad de hacer preguntas en el idioma nacional

Cómo aplicar:

1. Descargue y complete los siguientes documentos requeridos:

a. Anexo I. Propuesta narrativa (ENG - ES)

- debe presentarse en inglés o Idioma nacional + traducción automática a inglés

b. Anexo II. Propuesta de presupuesto

- Debe presentarse únicamente en inglés.

c. Declaración sobre criterios de exclusión (ENG - ES)

- Debe presentarse en inglés (traducciones disponibles para ayudar)
- Para organizaciones registradas: completad la sección superior DERECHA y la tabla inferior con los datos de la organización.
- Para grupos informales: proporcionad el número de DNI o pasaporte de la persona representante del grupo en la sección superior IZQUIERDA y completad la tabla inferior con los datos personales de dicha persona.

d. Declaración de Honor (ENG - ES)

- Debe presentarse en inglés (traducciones disponibles para ayudar)

e. Declaración sobre la representación del grupo(SOLO si es un grupo no registrado) (ENG - ES)

- Debe presentarse en inglés (traducciones disponibles para ayudar)
- Indicad siempre el nombre del grupo, el nombre de la persona representante designada y AL MENOS 3 miembros del grupo en la lista de integrantes (uno de ellos puede ser la propia persona representante).

2. Presentar la solicitud completa y debidamente cumplimentada, incluyendo:2 anexos y 2 (o 3) declaraciones a través del [formulario de solicitud y envío](#) online **disponible hasta el 22 de junio de 2026 a las 23:59 CET.**

Si es necesario, puede guardar su progreso mientras completa el formulario, pero le recomendamos que escriba su solicitud en otro lugar y luego copie y pegue sus respuestas cuando esté listo para enviarla. Los solicitantes deben confirmar que su solicitud está completa completando la lista de verificación de envío en el formulario de solicitud.

Soporte del proceso de solicitud:

El equipo de ECOLISE organizará un **webinar informativo** sobre la convocatoria Pathfinder Communities del RCF el **martes 26 de mayo de 2026 de 10:30 a 12:00 CET**, con el fin de presentar la convocatoria, explicar con más

detalle el proceso de solicitud y responder preguntas. Se anima a todas las personas interesadas a asistir al webinar; podéis [registraros aquí](#).

Aquí puede encontrar más ayuda para el proceso de solicitud:

- Únete a nuestro **horario de oficina abierta** en **martes 9 de junio de 2026, de 15:00 a 16:00 CET** ([registro de zoom](#)) para hacer tus preguntas al equipo ECOLISE FFF.
- Los Hubs Nacionales también ofrecerán sesiones informativas y horarios de consulta abiertos. Más información disponible en [nuestra página web dedicada a esta convocatoria](#).
- Consultar el [Preguntas frecuentes](#) documento.

Los solicitantes también pueden enviar sus preguntas **hasta Miércoles 17 de junio de 2026, 17:00 CET** a la siguiente dirección de correo electrónico: [\[rcef@ecolise.eu\]](mailto:rcef@ecolise.eu). Ten en cuenta que, en caso de que recibamos un gran número de consultas, es posible que tardemos unos días en responder. Nos pondremos en contacto contigo lo antes posible.

Proceso de evaluación

El Comité de Selección estará integrado por representantes de la cinco Centros Nacionales y miembros del Equipo ECOLISE, con la posibilidad de incluir si es necesario socios del consorcio FFF y evaluadores externos.

Las propuestas se evaluarán según los siguientes criterios:

Criterios de evaluación y selección

- **Relevancia (30%)**-El grado de apoyo del proyecto a la transición justa, la acción medioambiental y climática y el empoderamiento comunitario. Se prestará especial atención a las iniciativas que involucren o apoyen a jóvenes, mujeres, personas con discapacidad o grupos marginados.
- **Impacto potencial (20%)**- Contribución a los resultados previstos del FFF, valor añadido y efectos positivos esperados en las comunidades, el clima y el medio ambiente, potencial de cambio a largo plazo, innovación y escalamiento.
- **Diseño de proyectos (20%)**- Necesidad bien formulada, diseño del proyecto, objetivos, plan de acción, sostenibilidad ambiental de las actividades propuestas y una propuesta presupuestaria clara y asignación de recursos.
- **Capacidad y credibilidad (15%)**-Experiencia, confiabilidad y capacidad para gestionar el proyecto e involucrar a las comunidades de manera efectiva.
- **Valor añadido para la financiación de futuros más justos (15%)**-Cómo la financiación marcará una diferencia real y fortalecerá la sostenibilidad a largo plazo del solicitante y el valor añadido al RCF.

Esta convocatoria de propuestas está dirigida especialmente a proyectos centrados en el clima y el medio ambiente. Los proyectos enfocados principalmente en cuestiones sociales o económicas también serán

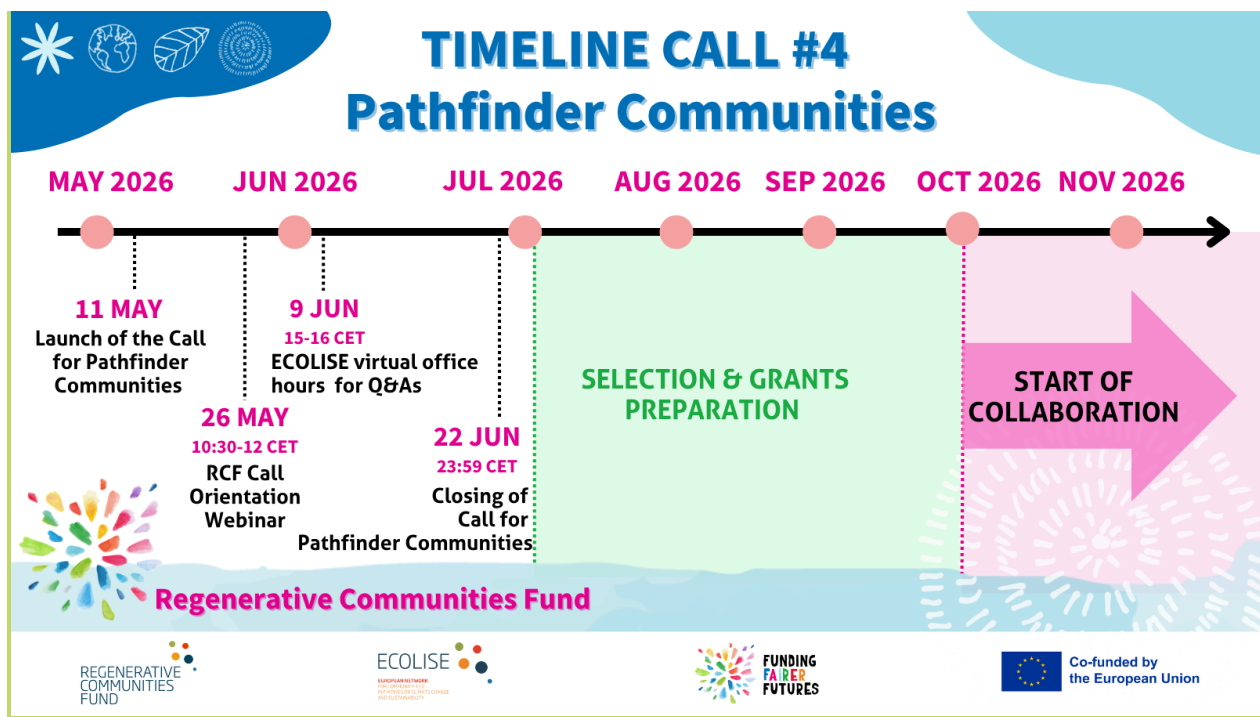
elegibles, siempre que demuestren un vínculo claro y directo con impactos medioambientales o climáticos.

Se debe tener en cuenta que la selección buscará lograr una distribución geográfica equilibrada entre las postulaciones seleccionadas, idealmente financiando diez (10) Comunidades Pioneras del RCF por país elegible (Croacia, Finlandia, Francia, Portugal, España), para alcanzar el objetivo total de cincuenta (50) Comunidades Pathfinder. Sin embargo, la selección final dependerá de la pertinencia y calidad de las solicitudes con al menos cinco hasta quince por país.

Los resultados preliminares se comunicarán a las personas solicitantes por correo electrónico. El comité de selección podrá iniciar un proceso de comunicación con las candidaturas preseleccionadas para solicitar aclaraciones o información faltante. En particular, las candidaturas finalistas podrían recibir solicitudes de aclaración por email durante el mes de agosto. Por favor, revisad vuestra bandeja de entrada con regularidad y añadid rcf@ecolise.eu a vuestros contactos para asegurarnos de que nuestros correos no lleguen a la carpeta de spam.

Las organizaciones seleccionadas serán informadas individualmente por correo electrónico y los resultados del proceso de selección se publicarán en el [Sitio web de ECOLISE](#).

Cronología



Más información

Se anima a los solicitantes a revisar detenidamente todas las secciones de esta convocatoria de propuestas y a asegurarse de que su idea de proyecto y sus propuestas cumplan con todos los requisitos. Les deseamos todo lo mejor para una solicitud exitosa y esperamos poder... ¡Colaboraremos con 50 maravillosas comunidades emergentes (Pathfinders) a partir de octubre!

Aquí puedes leer más información sobre el [Financiación del proyecto Futuros más Justos](#) así como sobre el [Fondo Comunitario Regenerativo](#). Los detalles de la convocatoria y el proceso de solicitud estarán disponibles y publicados en [esta página web](#).

Si desea mantenerse actualizado sobre las próximas noticias relacionadas con el proyecto Funding Fairer Futures, **Regístrate en nuestro [Lista de correo de FFF](#)**. Si tiene una pregunta específica que no se aborda en este texto o en el Documento de preguntas frecuentes ([ENG](#) - [ES](#)), Por favor contáctenos en rcf@ecolise.eu. Por favor incluya en el asunto el país en mayúsculas donde se encuentra su organización, para que podamos reenviar sus solicitudes a los Centros Nacionales correspondientes en caso de ser necesario.

Manténgase actualizado con ECOLISE

[LinkedIn](#) | [BlueSky](#) | [Instagram](#) | [YouTube](#)

Explora nuestro [sitio web](#) y [Suscríbete al boletín \(mensual\)](#)!